

風雨故人來 慰問受災社員紀實

文／南投分會幹事 陳寅園

桃 芝颱風引來的水患造成南投境內的災害遠遠超過九二一地震，尤其在原住民生命血脈所繫的信義鄉，更是滿目瘡痍，慘不忍睹。土石流讓他們的一切瞬間化為烏有，有的連寶貴的生命都葬送在土石流下。此種身陷水圍土擋、路陷橋塌、飲食兩絕的處境，出身仁愛鄉的協會理事長-瓦歷斯·貝林尤其感同身受，除了親自坐鎮調度外，並責成分會代表協會進行勘災及慰問工作。由於花蓮地區的災情一樣慘重，所以他本人也實地走訪探視，並與南投災區保持聯繫，即時掌握災民的需求。為此分會謝主席與廖常務監事等人在水災當天和次日便涉水前往災區了解災情並慰問受災社員，而協會謝副組長及康督導等人隨後亦分批進入災區訪視。筆者於八月九日走訪潭南、雙龍、雙豐及人倫等四社。雖然我們所帶去的物資僅是杯水車薪，而精神上的關懷則是全心相與，希望實際的行動對受災社員有實質的助益。茲將所見所聞及內心的感觸一併抒發如后：

潭南社



詳查土石流
明探水速度
潭南將何之
溪床索通路

由於通訊全部中斷，路況全然不知。出發前特由水里社廖常監探得一條可接近潭南社的路線，那是從水里經埔里到頭社，到了頭社，經當地人熱誠指點捷徑到達日月潭的環湖路，走完這段坦途，前面卻是「崩山阻去路，濁水斷行方」，於是下車查看淤泥有多厚多硬，溝水有多深多急，忽然在另一堆崩土中發現一條勉強可行的路，只得讓四輪傳動的廂型車搖搖晃晃、吱吱呀呀地爬上去，爬完這段約25度斜坡的泥濘路，盡頭卻是急轉直下的陡坡，原來這是被洪水切割後深陷的河床造型，落差約十米，這樣柔腸寸斷的路面令人進退兩難，正在前途未卜之際，遙見遠處有人涉水行走，忖度該可行車，於是小心翼翼一寸一尺滑下去，到了溪床路線仍不明，需要對這亂石崢嶸、流木橫陳的溪

床做番仔細觀察才能走出自己的路。此時恰有部機車在前方不遠處涉水而行，就在其前導下，我們吃力地通過這段約三公里的溪底路。此時腕錶指著十時三十分，而潭南社仍在想像中。

忽然前面出現停駛的車隊，原來前路又不通了。但見數輛工程車正在極力埋設大型水泥涵管，進行道路搶通工程。看那些工程人員操縱著大型怪手分秒不停地推拉著巨石、挖吞著砂石，個個汗流浹背的情景，讓待在車隊裡等候通過的我們覺得自己實在渺小啊！這一等便是兩個小時，但這對趕工的他們和等候通過的車隊，究竟是漫長還是短暫？卻是迥然不同的心情？

終於到了潭南村，找到社長即刻作簡要災情調查，因為該村物資暫時夠用，所以社長要我們把已載來的物資儘速送往雙龍社，因為雙龍社至今仍在搶通道路，災情十分嚴重，正需物資救急。我們對潭南社社長這種先人後己的無私情操，深表肯定和尊敬。

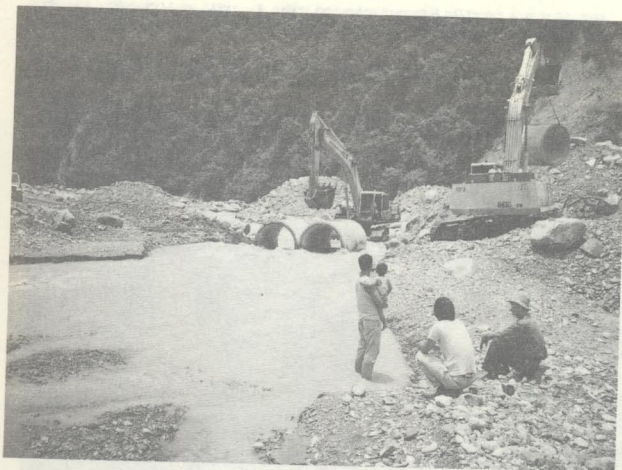


雙龍社



橋毀無路去
山崩阻歸途
容身乏所在
樹叢且為廬

離開潭南，我們往地利方向走，一路暢通，不料到地利村口時，只見偌大的牌坊傾斜於亂石雜木中，此處正是往雙龍的岔路口，工程車正在搶修雙龍橋，無法通過。當知我們要送救災物資時，告訴我們需折返民和村，再從民和橋過濁水溪。後來，越過橋，才知仍無路可往雙龍，不過得知有人在半路設接駁站，接受各界送來的物資。於是再問得經防波堤到接駁站的路線，而接駁站離村落約一個半鐘頭的路程，且是羊腸小道，沿路土石鬆軟，時有坍塌，危險重重。因此接駁站的物資必須靠年輕的大



◎上圖：此處為潭南往地利中途，原道路在中央，土石沖積達10公尺淹沒房屋，目前鋪設涵管便道。

◎左圖：此處為埔里德化社往潭南村中途，原是道路小橋，但已橋斷路失。

男人揸回村裡，才不致有斷糧之虞。幾經尋覓，終於在一大灘土石流的尾端旁樹叢裡找到雙龍社的幹部。據悉雙龍全村已無房屋可住，而亟待解決的是交通和水電，這等大事也只有馬上與理事長取得聯繫，請求政府即刻協助解決。至於眼前的困難是吃和住的問題，因學校無法容納全部災民，所以也有在樹下搭棚棲身的；吃的方面則是共同開伙，共用物資。

對於他們的苦況令人萬分同情，而他們團結合作的精神值得我們敬佩和學習。

雙豐社

曲徑盤龍上

砂石掩溝牆

人家何處是

炊烟唯教堂

去雙豐的路徑是往山上一層一層盤旋上去的。雖然不臨溪邊水湄，仍遭水患之苦，原來洪水是從部落後山傾瀉而



原本是新中橫台21線，附近沿途有商家住宅還有橋樑，現已面目全非。

下，那些自然排水的走山溝，被洪水挖成數條偌大的土石流瀑布，從天而降，真是嚇人。我們進到村中雞犬不聞，滿地淤泥。車子小心緩行，放眼望去，見屋後山巒像隻被剝了皮的巨獸，狀極猙獰。來到村尾，巧遇一位社的女性幹部，正在默默洗刷被泥污染的家具，從她口中得知部分村民已走避於親友家，而大部分則住在教會（社的辦公室在教會裡），大家共食同居。當我們要送給她泡麵和礦泉水時，她卻禮貌地說：請送到教會去吧！家裡不必另存食物。她這種無私無我、純潔自尊的美德，令人由衷的感佩。

人倫社

茶園菜圃毀

房屋果樹摧

長橋屍分段

觸景難無悲

比較而言，人倫社附近的道路受創不重，只是通往水里的人倫橋全毀，很難搶通，但是茶園、菜圃及果樹等主要經濟作物連同土地流失殆盡，處境堪憐。人倫社和教會是兩位一體，牧師也是社的領導幹部。這次的救災行動皆由儲互社和教會來領導，功能超過政府，可見儲互社和教會已然成為原住民社區不可或缺的生活支柱。