

合作金融耕耘 社會福祉事業(上)



文/梁玲菁 台北大學



國際間合作運動深耕生活與 社區福祉經濟

當今世界朝「新社會經濟制度」建構社會經濟活動與事業的發展，是一種平民經濟的開發方式，以生活經濟政策中心，建構生產經濟，目的在組織合作運用、創新組織型態、縮減城鄉差距、活化地區經濟。其中以合作社為核心，希冀共同和平解決社會中種族、經濟、社會、政治、文化以及生態環境問題，這種思潮在歐洲、日本展開，有五個不可或缺的因素：1.合作社本身健全穩定的經營與發展；2.合作社的社間合作網絡開拓；3.大公司內部採用合作原理的人性化管理方式；4.以生活、生命為軸心的產業轉變；5.政府友善的「生活經濟」政策，協助發展獨立自治的社會經濟組織。

此外在長期間，各類別合作社的經營和發展，如消費、農業、生產者、運銷合作社等都環繞著社會經濟活動所相關的議題：**1.人性關懷與勞動者尊嚴問題；2.貧富不均/失業造成社會問題；3.弱勢地區經濟開發問題；4.生態環保問題；5.土地與環境永續問題。**尤其在**2008年**全球金融問題導致不景氣、嚴重失業現象，各國政府鄭重地重申如何以合作社經濟、社會型企業等模式解決社會經濟問題來安定社會？

歐盟國家針對資本主義社會下營利結構造成委外事業弊端，以及人力仲介/人力派遣剝削求職者與勞動者，而特別重視勞工合作社發展。近**20年**間，勞工合作社在各國的發展有一些轉變，如圖1與圖2所列示。目前各國幾乎循英國的模式修正而立法，以合作社為核心促進社會型合作社與社會型企業於社區經濟發展，藉自助、互助及公助，發揮自益、共益及公益效果。



資料來源：梁玲菁（2010.6）

圖1 各國合作社與社會型企業之相互關係

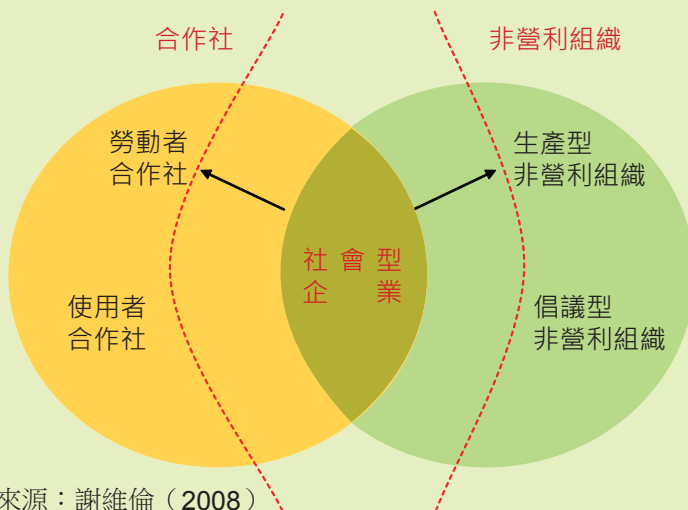


圖2 歐洲與美國的社會型企業範圍

加拿大聯合社（2010）研究西班牙、義大利、法國之勞工合作社經營成功的關鍵因素，有七項：1.充分資本取得；2.初創期之技術培植與協助；3.真正互助的合作社（mutual coops）運用法定不可分割的公積金，以期有能力接受政府的支援；4.設有聯合會積極地指導、協助、輔助並提供教育予合作社；5.合作社具有產業集中度；6.強烈的團結互助與內部合作；7.具有一定規模並促使政府支持合作社運動發展。

綜觀以上七項，發揮合作社基本價值，發展地區經濟有賴於合作社內部與外部因素相互的促成，其中政府友善政策，積極推動合作社經濟是不可或缺的角色。

台灣原住民與部落於2010年現有239家勞動合作社，實際營業者僅有87家，佔全體比例為36.4%。原住民之經濟事業貸款自2002年以來歷年下降，雖稱有八大行庫為中介金融機構，但只集中於二行庫：合作金庫銀行與台灣土地銀行。

台灣的儲蓄互助社長期深入服務於原住民地區，全球儲蓄互助社與合作社走入社區服務，耕耘地方經濟開發與社會福祉事業，發揮2008年金融海嘯後之安定社會作用，然而政府的微型金融政策、微型創業模式與融資機制一直忽視了真正的微型金融組織——儲蓄互助社、信用合作社以及合作社創業。因此，本文簡介

日本的合作社將生活經濟結合生產經濟耕耘地區福祉事業、美國地區銀行幫助開發貧困地區注入金融教育、法國合作金融培植青年合作創業、以及英國政府以勞工合作社促進社會型事業發展，最後提出合作金融與合作社可耕耘社區的方向與方式。



日本生活俱樂部協同組合 之地區發展

日本在1991年「社會的協同組合法」（法律第三八一號），提供各類合作社創立「社會型合作社」，在都市高失業率地區、工業地區、離島地區、農村地區、貧困地區以及高齡人口地區，創造社會福祉新事業，提供就業機會，將原本傳統的協同組合之社員「共益/互助組織」特質，擴大為「追求地區的、普遍的共同利益」，具有社會中互惠的「公益/公助組織」。

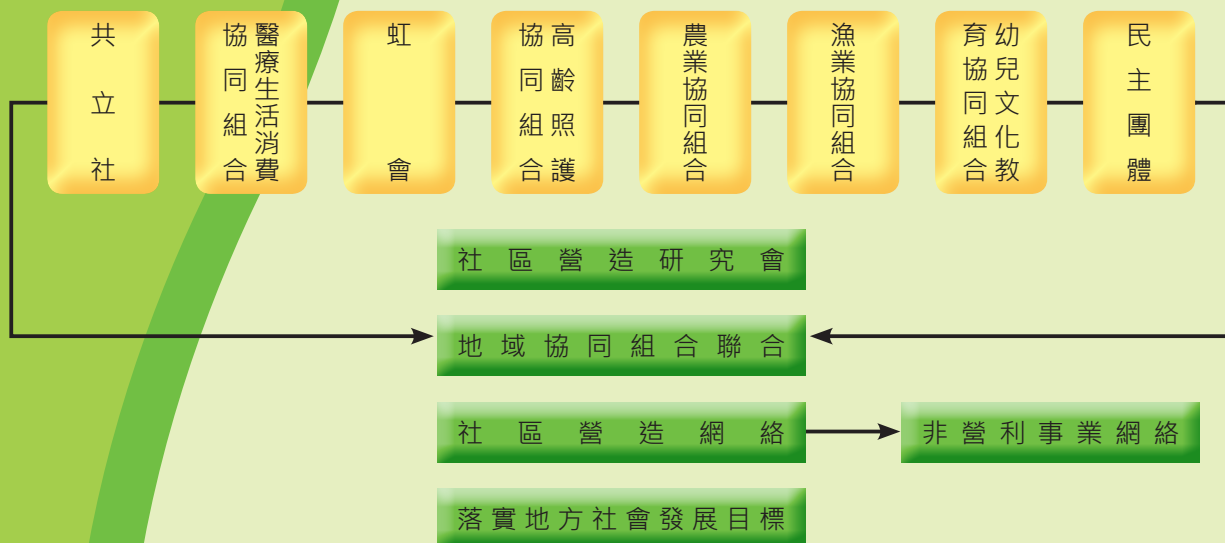
從1960年代末期設立購買生協（即消費合作社），延伸至1990年代投入老人照顧、幼兒托育、社區服務等福利事業，創造社員勞動自主事業的服務空間，推動協同組合與非營利組織網絡結合的經濟發展，促進社會弱勢群體的自我發展，進而提昇地區性、全國性的社會經濟。

合作社從「生產、生活教育」發展至

「地區社會福祉經濟網絡」建構，有三種方式可自主進行：

- 一、合作社社員自主成立勞動照顧合作事業；
- 二、組織內部自主成立照顧互助會以填補社員之照顧需求；
- 三、消費、農業、漁業等各類合作社共同出資成立照顧勞動「社會型合作社」結合社區發展，為偏遠地區、農村婦女或都會地區之生活照顧需求，提供中高齡婦女職訓與證照取得，培育在地人力供給，互補於政府社會福利缺失而活化地區經濟。

案例一，參見圖3，藉傳統購買生協共創「虹會」，再結合其他協同組合與非營利組織。鶴岡購買生協、醫療生活消費協同組合、虹會、高齡照顧協同組合、農業、漁業協同組合以及幼兒文化教育協會、民主團體等，共同為地方福利服務營造。



資料來源：岡村信秀（2008），《生協と地域コミュニティ》，日本經濟評論社。

圖3 消費協同組合與社區營造關係

案例二，在島根縣的石見町以農業為主，面臨高齡化人口佔當地人口33.1%，為活化該地區，則由農業協同組合、生協以及社會福祉協議會（社協）共同成立「いきいきいわみ」，會員311人，具有五個特色：

- (1) 歷經1992年至2003年，舉辦12期講座，培育當地女性有關高齡照顧、醫學、調理實踐及技能，經三階段課程及訓練後，協助取得證照資格；
- (2) 以地方之中高齡婦女培訓為多；
- (3) 該會各種活動，均由會員自主發起，並與當地其他各大、小協會、組合等共同舉辦；
- (4) 主要服務以地方公益性活動支援高齡者的生活；
- (5) 該會採志願參加限制性較少，對於各種意見均採柔性處理。

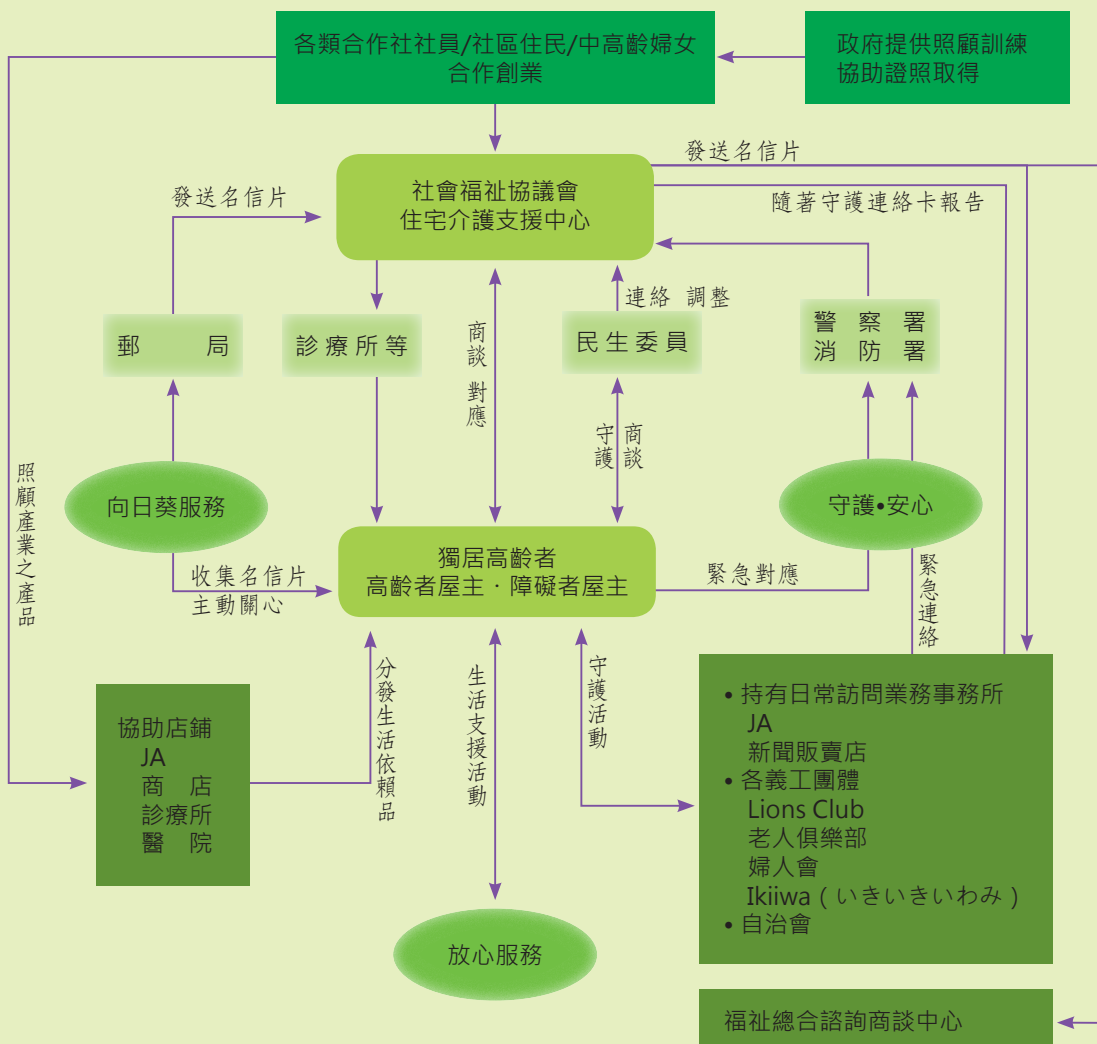
故合作社向內有「小的協同組合」的網絡，向外結合非營利組織，建立勞動獨立自主事業以三種類型的方式發展社區照顧，讓偏遠地區、高齡化社會發展「在地老化」的人道關懷並創造就業而具有安定地方社會經濟之貢獻。



日本生活/生產經濟在地發展

日本政策銀行於2008年10月設立，該政策銀行與信用合作社共同攜手針對國民生活事業、中小企業、婦女和青年創業，提供金融支援社區經濟發展，配合國家重大經濟建設。其中以婦女為核心，建立不同之組織運用，如農業協同組合與非營利組織新創農村新型企業---里企業組合，即社區企業，藉傳統產品/創意產品/新創產品與服務，貢獻地域活性化。

圖4，日本Honobo合作社以關懷照顧地區中年長者、障礙者之食、衣、住、行、育、樂和地區安全，政府培訓地區婦女合作創業，連結成生產與生活經濟網絡。



資料來源：梁玲菁（2010）修正自「Honobo Net石見（ほのぼのネット石見）」的資料。

圖4 日本協同組合在地方 (Honobo) 所聯結的生產與生活經濟網絡組織圖



美國地域善性銀行發展

- (一) 美國在1980年代以後為開發地區經濟，建立相關委員會Arrowhead區域開發委員會（ARDC）、開發經濟弱勢地區的調適戰略（EAS），擬定全面性經濟開發計畫（OEDP），藉「地區銀行→人群→社區」模式，推動住民參與運動。
- (二) 美國特定地區之問題與策略
1. 全國失業率
 2. 各地區單一產業傾向
 3. 開發中資金缺口
 4. 地區與鄰近地區之的自主性
 5. 地區資源可使用性
 6. 新事業與新產業由外引入
 7. 高齡化人口結構
 8. 低所得水準
- (三) 美國地區金融組織與非營利組織
1. 地區調查與規劃（港口-市區-郊區）：找尋目標群體與地區，高所得者居住區、最低所得者居住區，改善住宅/產業/資金缺口。
 2. 選定地區與群體協助經營指導、資訊提供與介紹、補助金、施予金錢管理教育。
- (四) 美國地（區）域再投資法案Community Reinvestment Act（CRA）營利銀行善盡社會責任所給予的誘因設計。

— 本刊於下期繼續介紹法國、英國的合作社地區發展，以及合作金融與合作社可耕耘社區的方向 —